

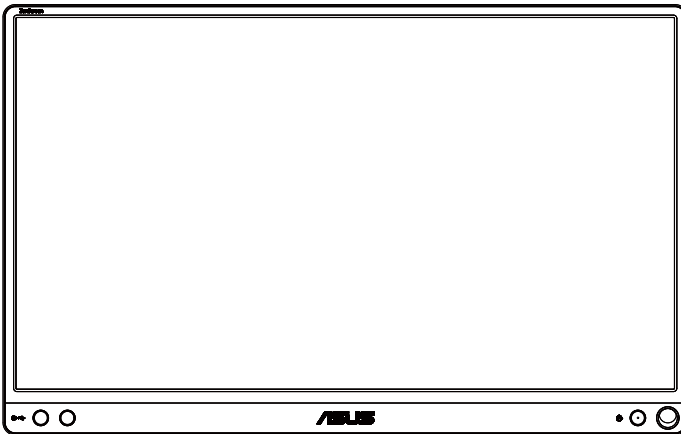
ASUS®

MB16AC

**Hordozható
USB-monitor**

Hibrid jelfeldolgozó megoldás

Útmutató



Tartalomjegyzék

Megjegyzések.....	iii
Biztonsági információ.....	iv
Gondozás és tisztítás.....	v
Visszavételi szolgáltatások.....	vi
Vigyázat.....	vi
1.1 Üdvözljük!.....	1-1
1.2 A csomag tartalma.....	1-1
1.3 A monitor bemutatása.....	1-2
1.3.1 Előlnézet.....	1-2
1.3.2 QuickFit funkció.....	1-3
2.1 Monitorállítási pozíciók.....	2-1
2.2 Az USB-monitor csatlakoztatása a rendszerhez.....	2-2
2.3 Közlemények.....	2-3
3.1 OSD (képernyőn megjelenő) menü.....	3-1
3.1.1 Útmutató a beállításhoz.....	3-1
3.1.2 OSD funkciók leírása.....	3-2
3.2 Műszaki adatok.....	3-10
3.3 Hibaelhárítás (GYIK).....	3-11
3.4 Támogatott időzítések listája.....	3-13

Copyright © 2017 ASUS-TEK COMPUTER INC. Minden jog fenntartva!

Az ASUS-TEK COMPUTER INC. („ASUS”) előzetes írásos engedélye nélkül ennek a kiadványnak, illetve a benne leírt termékeknek vagy szoftvernek semmilyen részletét nem szabad sokszorosítani, továbbítani, átírni, adatfeldolgozó rendszerben tárolni, bármilyen nyelvre lefordítani, legyen az bármilyen formában vagy eszközzel, kivéve a vásárlói dokumentációt tartalékmásolat készítése céljából.

A termékgarancia, illetve szolgáltatás nem kerül meghosszabbításra, ha: (1) a terméket megjavítják, módosítják vagy átalakítják, kivéve ha az ilyen javítást, módosítást vagy átalakítást az ASUS írásban jóváhagyta; vagy (2) a termék sorozatszámát olvashatatlaná teszik vagy hiányzik.

AZ ASUS A KÉZIKÖNYVET „ÖNMAGÁBAN” BOCSÁTJA RENDELKEZÉSRE, BÁRMILYEN KIFEJEZETT VAGY BELEÉRTETT JÓTÁLLÁS NÉLKÜL, TARTALMAZVA, DE NEM KORLÁTOZDVA PUSZTÁN AZ ELADHATÓSÁGBAN LÉVŐ JÓTÁLLÁSRA, ILLETVE MEGHATÁROZOTT CÉLRA VALÓ ALKALMASSÁGRA. AZ ASUS, ILLETVE ANNAK IGAZGATÓI, TISZTSÉGVISELŐI, ALKALMAZOTTAI VAGY MEGBÍZOTTAI SEMMILYEN ESETBEN NEM TARTOZNAK FELELŐSSÉGGEL SEMMILYEN OLYAN KÖZVETLEN, KÖZVETETT, ESETI, KÜLÖNLEGES VAGY KÖVETKEZMÉNYES KÁRÉRT (SEM KÁRTÉRÍTÉSSEL AZ ELMARADT NYERESÉG, ELMARADT BEVÉTEL, ADATVESZTÉS VAGY ÜZEMKIESÉS OKOZTA KÁRÉRT), AMELY A KÉZIKÖNYV VAGY TERMÉK HIÁNYOSSÁGÁBÓL VAGY HIBÁJÁBÓL ERED, AKKOR IS, HA AZ ASUS-T TÁJÉKOZTATTÁK AZ ILYEN KÁROK LEHETŐSÉGÉRŐL.

A JELEN KÉZIKÖNYVBEN SZEREPLŐ MŰSZAKI ADATOKAT ÉS INFORMÁCIÓT KIZÁRÓLAG TÁJÉKOZTATÁS CÉLJÁBÓL BIZTOSÍTUNK, ÉS ELŐZETES BEJELENTÉS NÉLKÜL, BÁRMIKOR MEGVÁLTOZHATNAK. NEM ÉRTELMEZHETŐK TOVÁBBÁ AZ ASUS ELKÖTELEZETTSÉGÉNEK. AZ ASUS NEM VÁLLAL SEMMINEMŰ FELELŐSÉGET A KÉZIKÖNYVBEN ELŐFORDULÓ HIBÁKÉRT VAGY PONTATLAN INFORMÁCIÓKÉRT, A BENNE LEÍRT TERMÉKEKET ÉS SZOFTVERT IS BELEÉRTVE.

A jelen kézikönyvben szereplő termékek és cégnevek az adott cégeik bejegyzett védjegyei vagy szerzői tulajdona lehetnek vagy sem, és használatuk kizárólag azonosítás vagy magyarázat céljából történik a tulajdonos javára, mindennemű jogsértés szándéka nélkül.

Megjegyzések

A Federal Communications Commission nyilatkozata

Az eszköz megfelel az FCC-előírások 15. fejezetében meghatározott határértékeknek. A működtetésnek az alábbi két feltétele van:

- A készülék nem okozhat káros interferenciát, és
- Az eszköznek minden zavart el kell viselnie, ideértve az olyan interferenciát is, amely nem kívánt működést eredményezhet.

Az elvégzett tesztek eredményei alapján kijelenthető, hogy a készülék az FCC szabályainak 15. szakasza alapján megfelel a B osztályú digitális berendezésekkel szemben támasztott követelményeknek. E határértékek úgy vannak tervezve, hogy lakásban történő telepítés esetén megfelelő védelmet nyújtsanak a káros interferencia ellen. A készülék rádiófrekvenciás sugárzást generál, használ és sugározhat. Ha nem a gyártó utasításai alapján helyezik üzembe, káros kölcsönhatásba léphet más, rádiókommunikációt használó berendezésekkel. Arra azonban nincs garancia, hogy egy speciális telepítésben nem lép fel interferencia. Ha ez a berendezés káros interferenciát okoz a rádió- vagy televízióvetelben, amely a berendezés ki- és bekapcsolásával állapítható meg, bátorítjuk a felhasználót, hogy próbálja meg korrigálni az interferenciát a következő intézkedések egyikével vagy többjével:

- Irányítsa másfelé vagy helyezze át a vevőantennát.
- Növelje a berendezés és a vevő közötti távolságot.
- Csatlakoztassa a készüléket a vevő hálózati áramkörétől eltérő hálózati konnektorba.
- Kérje a kereskedő vagy egy tapasztalt rádió-/TV-szerelő segítségét.

A Kanadai Távközlési Minisztérium nyilatkozata

Ez a digitális berendezés nem haladja meg a digitális berendezésekből származó rádiófrekvenciás zaj tekintetében a B osztályra vonatkozó határértékeket a Kanadai Hírközlési Minisztérium Rádiófrekvenciás Szabályozása értelmében.

Ez a B osztályú digitális berendezés megfelel a kanadai ICES-003-nak.



Energy Star® partnerként cégünk megállapítása szerint ez a termék megfelel az Energy Star® energiatakarékosságra vonatkozó ajánlásainak.

EAC

Biztonsági információ

- Mielőtt üzembe helyezné ezt a hordozható USB-monitor, figyelmesen olvassa el a csomagban mellékelt dokumentációt.
- A tűz és áramütés veszélyének elkerülése érdekében soha ne tegye ki a hordozható USB-monitort eső vagy nedvesség hatásának.
- Ne próbálja felnyitni a hordozható USB-monitor burkolatát.
- A hordozható USB-monitor használata előtt győződjön meg az összes kábel megfelelő csatlakoztatásáról és a tápkábelek épségéről. Ha sérülést tapasztal, azonnal vegye fel a kapcsolatot a termék értékesítőjével.
- Óvja a portól, magas páratartalomtól és a szélsőséges hőmérséklettől. Ne helyezze a hordozható USB-monitort olyan helyre, ahol vizes lehet. A hordozható USB-monitort stabil felületre állítsa.
- Ne dugjon semmiféle idegen tárgyat, illetve ne öntsön folyadékot a hordozható USB-monitor burkolatán lévő résekbe.
- Ha olyan problémát tapasztal a hordozható USB-monitorral kapcsolatban, amelyet nem tud megoldani, kérjük, lépjen kapcsolatba szervizszakemberrel vagy a kiskereskedővel.
- Ez a hordozható USB-monitor USB-portról kapja a tápellátását, amely megfelel az LPS és SELV áramköröknek az IEC60950-1:2005 szabvány értelmében.

Gondozás és tisztítás

- Tisztítás. Kapcsolja ki a monitort, és húzza ki a kábelt. A monitort nem szőszölvő, puha kendővel tisztítsa. A nehezen eltávolítható szennyeződésekhez híg szappanoldattal enyhén megnedvesített kendőt használjon.
- Kerülje az alkoholt vagy acetont tartalmazó tisztítószer használatát. Az LCD tisztításához való tisztítószer használjon. Soha ne permetezze a tisztítószer közvetlenül a képernyőpanelre, mert a monitor belsejébe csöpöghet és áramütést okozhat.

A következő jelenségek NEM a monitor meghibásodásának jelei:

- Az asztalhoz felhasznált háttértől függően kissé egyenetlen lehet a képernyő fényereje.
- Ha a kijelző ugyanazt a képet jeleníti meg órákig, annak utóképe a képernyőn maradhat, miután új képre vált. A képernyő lassan helyreáll, vagy az Üzemkapcsoló megnyomásával néhány órára kikapcsolhatja a monitort.
- Ha a képernyő fekete lesz vagy villog, illetve ha nem működik többé, a javítás érdekében lépjen kapcsolatba a forgalmazóval vagy szervizközponttal. Ne kísérelje meg saját maga megjavítani a képernyőt!

A kézikönyvben felhasznált konvenciók



FIGYELEM: Tájékoztatás saját sérülésének elkerülése érdekében, ha feladatot kíván végrehajtani.



VIGYÁZAT: Tájékoztatás a részegységek károsodásának elkerülése érdekében, ha feladatot kíván végrehajtani.



FONTOS! A feladat végrehajtásához **KÖTELEZŐEN** betartandó utasítás.



MEGJEGYZÉS: Típek és hasznos tájékoztatás a feladatok végrehajtásához.

Hol tájékozódhatom részletesebben?

További információkért, illetve termék- vagy szoftverfrissítésekért vegye igénybe az alábbi forrásokat.

1. **ASUS weboldalak**

Az ASUS nemzetközi weboldalai a legfrissebb információkat közlik az ASUS hardver- és szoftvertermékeivel kapcsolatban. Látogassa meg a <http://www.asus.com> weboldalt.

2. **Opcionális dokumentáció**

A termék csomagja opcionális dokumentációt is tartalmazhat, amelyet a kereskedő biztosított. Ezek a dokumentumok nem részei a szabvány csomagnak.

Visszavételi szolgáltatások

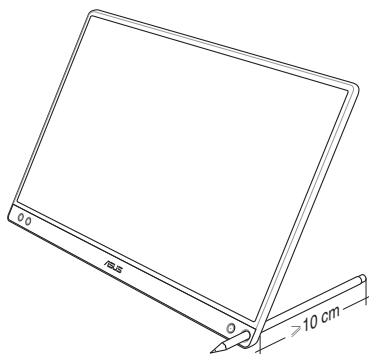
Az ASUS újrahasznosítási és visszavételi politikája a környezetvédelem iránti elkötelezettségünk eredménye. Olyan megoldásokban hiszünk, amelyek révén ügyfeleink felelősségteljesen újrahasznosíthatják termékeinket, akkumulátorainkat, egyéb részegységeinket és a csomagoló anyagokat.

A különböző térségekben érvényes, részletes újrahasznosítási információkért látogasson el a <http://csr.asus.com/english/Takeback.htm> weboldalra.

Vigyázat

Azt javasoljuk, hogy a mellékelt tollat használja, vagy egy olyan tollat vagy sticket, amely elfér a termék sarkánál lévő nyílásban és a monitor állványaként használható.

Kérjük, hagyjon szabadon legalább 10 cm-t a tollból a monitor hátoldalán a stabilizáláshoz.



1.1 Üdvözljük!

Köszönjük, hogy megvásárolta ezt az ASUS® hordozható USB-monitor.

Az ASUS legújabb hordozható USB-monitorja kivételes mobilitást nyújt, leegyszerűsítve mindennapi életét és fokozva megtekintési élményét és stílusát.

1.2 A csomag tartalma

A csomagnak a következő tételeket kell tartalmaznia:

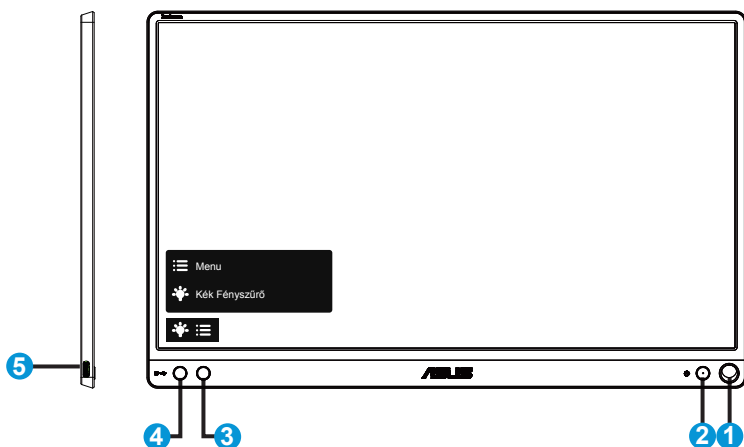
- ✓ Hordozható USB-monitor
- ✓ Gyors üzembe helyezési útmutató
- ✓ Garanciaártya
- ✓ C típusú USB-kábel
- ✓ Intelligens fedél
- ✓ C–A típusú USB-adapter
- ✓ Toll



-
- Amennyiben a tételek közül bármelyik sérült vagy hiányzik, azonnal lépjen kapcsolatba a forgalmazóval.
 - A termékhez mellékelt tollra nem terjed ki a garancia.
-

1.3 A monitor bemutatása

1.3.1 Előnézet



1. Tolltartó nyílás
 - Helyezze be a mellékelt tollat a nyílásba; a monitor így az intelligens fedél nélkül is közvetlenül felállítható.
2. Üzemkapcsoló gomb/bekapcsolt állapotot jelző LED
 - Nyomja meg a gombot a monitor be-, illetve kikapcsolásához.
 - Az alábbi táblázat tartalmazza a bekapcsolt állapotot jelző fény színeinek meghatározását.

Állapot	Leírás
Kék	BE
Sárga	Készenléti üzemmód
Sötét	KI

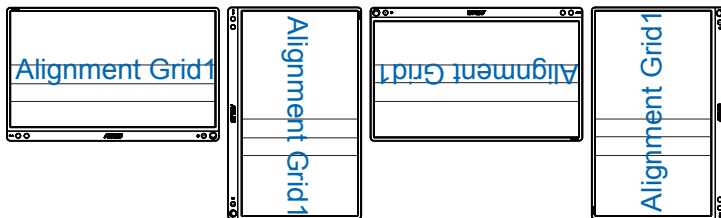
3. Menu gomb
 - Nyomja meg a gombot az OSD menü aktiválásához.
4. Kék fényszűrő
 - Az LED háttérvilágítás által kibocsátott kékfény energiaszintjének beállítása.
5. C típusú USB-port

1.3.2 QuickFit funkció

A QuickFit funkció két mintát tartalmaz: (1) Rács (2) Fotóméret.

1. Rácsminta: Lehetővé teszi a tervezők és felhasználók számára, hogy a tartalmat és képelrendezést megszervezzék az oldalon és egységes megjelenést és hatást biztosítsanak.

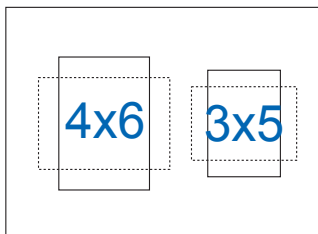
Az 1. beállító rács automatikusan el lesz forgatva, ha az automatikus elforgatás engedélyezve van.



- Az automatikus elforgatás csak Windows rendszerben működik, ha telepítve van a DisplayWidget szoftver.

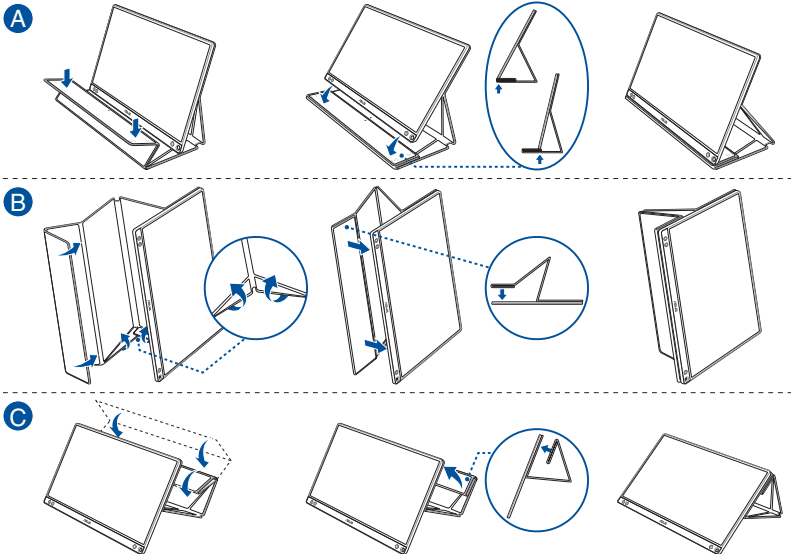


2. Fotóméret: A segítségével a fotósok és egyéb felhasználók pontosan megtekinthetik és valós méretben szerkeszthetik dokumentumaikat a képernyőn.



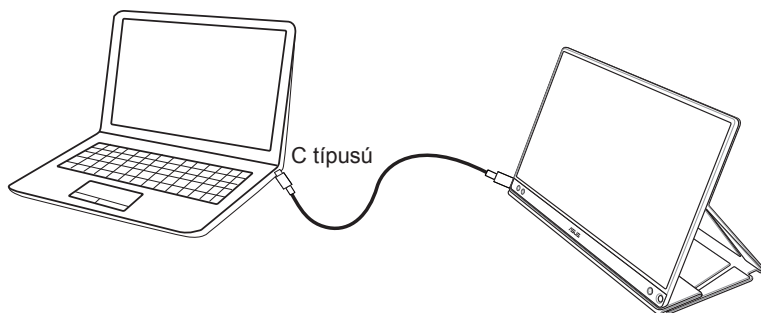
2.1 Monitorállítási pozíciók

Az intelligens fedél segítségével számos különböző pozícióba állíthatja a monitort.



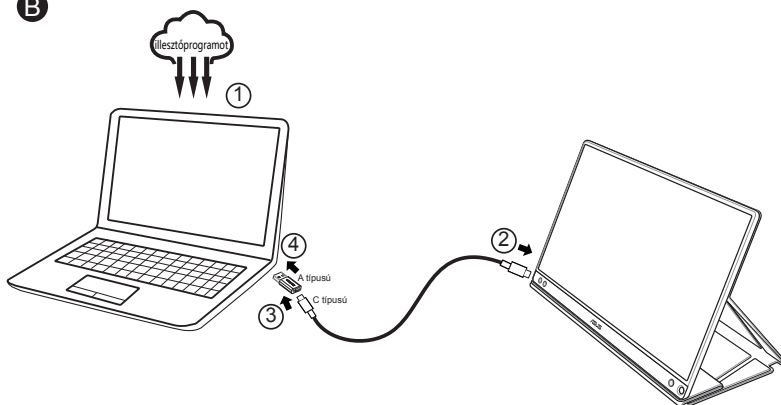
2.2 Az USB-monitor csatlakoztatása a rendszerhez

A



vagy

B



Ha a számítógép csak az USB 3.0 csatolót támogatja, a C típusú csatolót viszont nem, akkor először telepítse a hivatalos illesztőprogramot az ASUS webhelyéről.

Győződjön meg arról, hogy a C típusú USB-kábel és a C–A típusú adapter csatlakoztatva van az USB-monitor és a rendszer között.

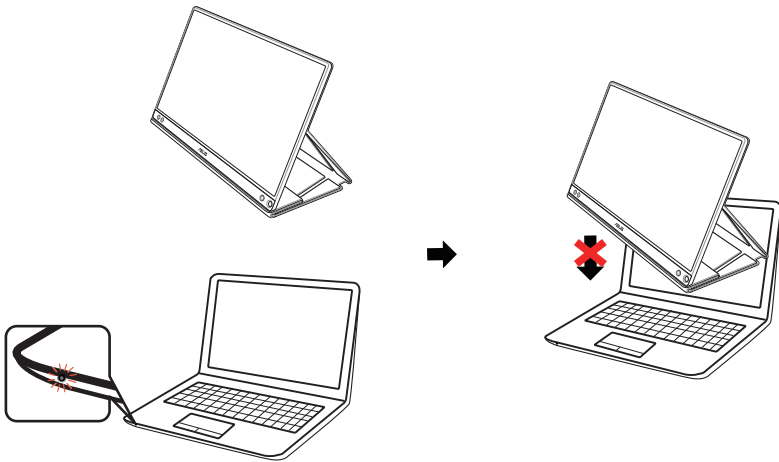


- Kérjük, látogasson el az ASUS webhelyére az illesztőprogram és a DisplayWidget szoftver legújabb verziójáért.

2.3 Közlemények

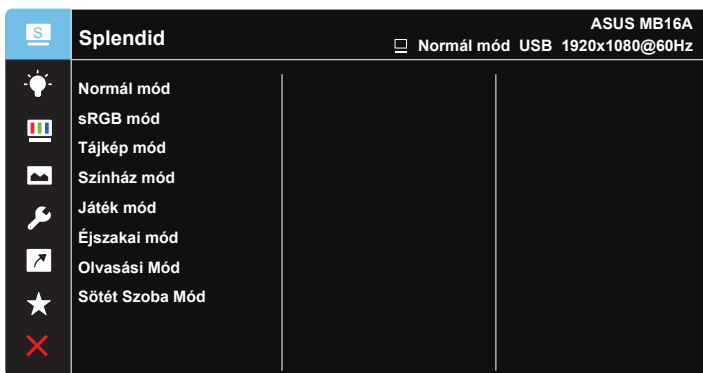
Mivel a termék és a hozzá tartozó intelligens fedél szerkezeti elemei mágnest tartalmaznak, a számítógép merevlemeze és mágnesre érzékeny összetevői potenciálisan károsodhatnak.

Ügyeljen arra, hogy a termék ne legyen a számítógép közvetlen közelében, amikor az be van kapcsolva vagy készenléti üzemmódban van, máskülönben a merevlemez károsodhat, és a rajta lévő adatok véglegesen elveszhetnek, vagy a számítógép kijelzője az automatikus védelmi mechanizmus miatt kikapcsolhat. Ha a terméket a számítógéppel együtt teszi a táskába, ügyeljen arra, hogy a számítógép ki legyen kapcsolva, nehogy a merevlemez megsérüljön.



3.1 OSD (képernyőn megjelenő) menü

3.1.1 Útmutató a beállításhoz

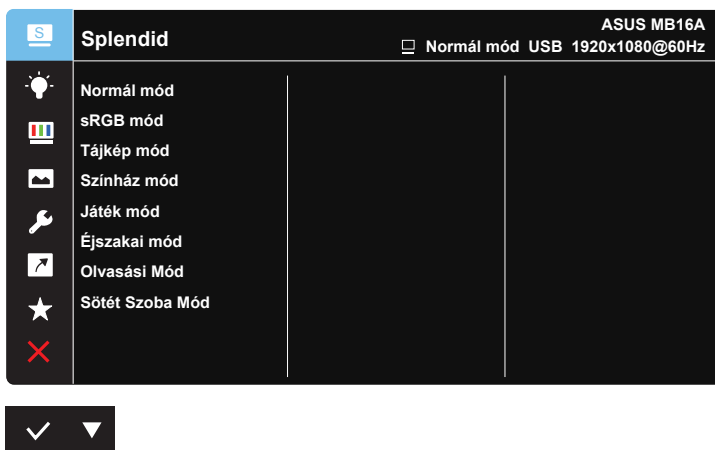


1. Nyomja meg a MENÜ gombot, hogy aktiválja az OSD menüt.
2. Nyomja meg a ▼ gombot a menüelemek közötti váltáshoz. Ahogy az ikonok között lépked, a lehetőség neve kiemelésre kerül.
3. Nyomja meg a ✓ gombot a menü kiemelt elemének kiválasztásához.
4. Nyomja meg a ▼ gombot a kívánt paraméter kiválasztásához.
5. Nyomja meg a ✓ gombot, hogy a menüsávba lépjen, majd használja a ▼ gombot a menüben lévő jelzések szerint a módosítások elvégzéséhez.
6. Nyomja meg a ↶ gombot az előző menübe való visszatéréshez, vagy nyomja meg a ✓ gombot az elfogadáshoz és az előző menübe való visszatéréshez.

3.1.2 OSD funkciók leírása

1. Splendid

Ez a funkció nyolc alfunkciót tartalmaz, amelyeket tetszés szerint kiválaszthat.



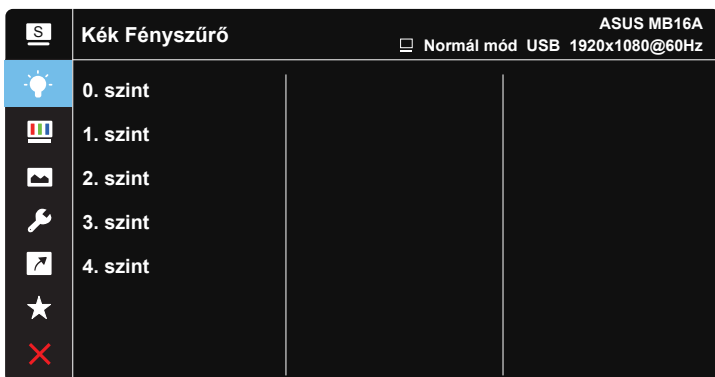
- **Normál mód:** a legjobb választás dokumentumszerkesztéshez SILENDID™ intelligens videotechnológiával.
- **sRGB mód:** A legjobb választás fotók és grafika PC-n történő megtekintéséhez.
- **Tájkép mód:** a legjobb választás tájképeket ábrázoló fotók megjelenítéséhez SILENDID™ intelligens videotechnológiával.
- **Színház mód:** a legjobb választás filmnézéshez SILENDID™ intelligens videotechnológiával.
- **Játék mód:** a legjobb választás játékhöz SILENDID™ intelligens videotechnológiával.
- **Éjszakai mód:** a legjobb választás sötét jeleneteket tartalmazó játékokhoz vagy filmekhez SILENDID™ intelligens videotechnológiával.
- **Olvasási Mód:** Ez a legjobb választás könyvek olvasásához.
- **Sötét Szoba Mód:** Ez a legjobb választás gyengén megvilágított helyiségekhez.



- Normál mód a Telítettség, Bőrtónus, Élesség és ASCR funkciók nem állíthatók be a felhasználó által.
- sRGB mód a Telítettség, Színhőmérs., Bőrtónus, Élesség, Fényerő, Kontraszt és ASCR funkciók nem állíthatók be a felhasználó által.
- Olvasási Mód a Színtelítettség, Telítettség, Bőrtónus, Élesség, ASCR, Kontraszt és Színhőmérs. funkciók nem állíthatók be a felhasználó által.

2. Kék Fényszűrő

Az LED háttérvilágítás által kibocsátott kékfény energiaszintjének beállítása.



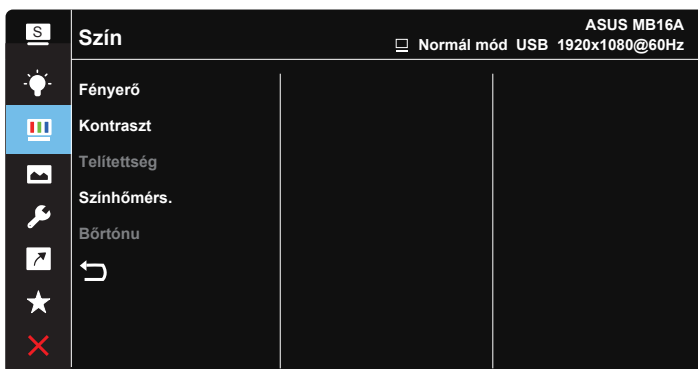
- **0. szint:** Nincs változás.
- **1-4. szint:** Minél magasabb a szint, annál nagyobb mértékben csökken a kékfény szintje.



- A Kék Fényszűrő aktiválásakor a Normál mód alapértelmezett beállításai automatikusan importálásra kerülnek.
- Az 1. és 3. szint között a Fényerő funkció a felhasználó által beállítható.
- A 4. szint az optimalizált beállítás. Megfelel a TUV Low Blue Light tanúsítványnak. A Fényerő funkció nem állítható be a felhasználó által.
- A szemmegeerőltetés enyhítésére a képernyő előtt töltött minden kétórányi időtartamra tizenöt perc pihenőt szánjon. A gyakori pislogás és szemtorna segíti nedvesen tartani a szemét és megóvni a kiszáradástól. Ezenkívül a számítógép képernyőjét 50-70 cm távolságból nézze.

3. Szín

Válassza ki az Önnek legjobban tetsző színezetet.



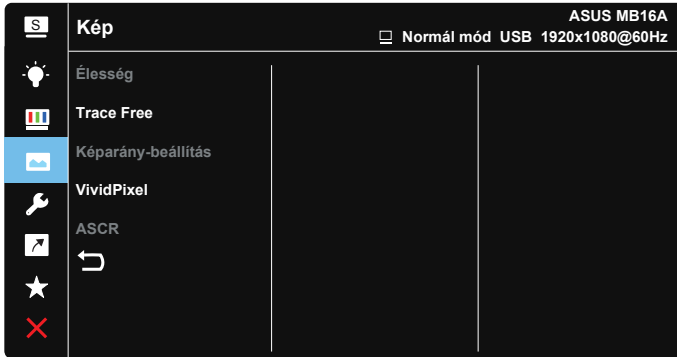
- **Fényerő:** A beállítási tartomány 0-tól 100-ig terjed.
- **Kontraszt:** A beállítási tartomány 0-tól 100-ig terjed.
- **Telítettség:** A beállítási tartomány 0-tól 100-ig terjed.
- **Színhőmérs.:** Három szín-üzemmódot (**Hideg**, **Normál**, **Meleg**) és **Felhasználói** mód beállítást tartalmaz.
- **Bőrtónus:** Három szín-üzemmódot tartalmaz a következőkkel: **Vöröses**, **Természetes** és **Sárgás**.



-
- Felhasználói mód az R (Red - Vörös), G (Green - Zöld) és B (Blue - Kék) színek a felhasználó által beállíthatóak 0-tól 100-ig terjedő tartományban.
-

4. Kép

A képhez tartozó Élesség, Trace Free, Képarány-beállítás, VividPixel és ASCR beállítások értékét ebből a főmenüből adhatja meg.



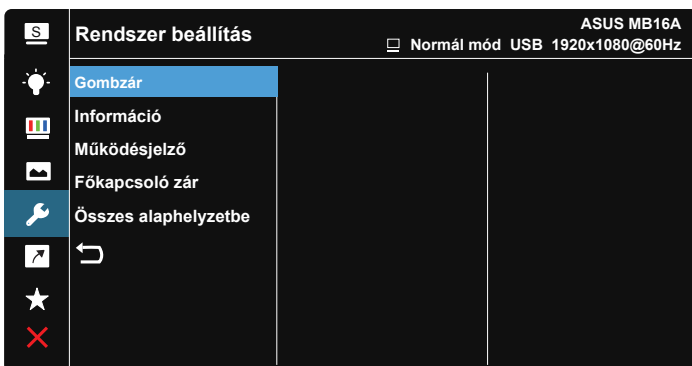
- **Élesség:** A kép élességének beállításához való. A beállítási tartomány 0-tól 100-ig terjed.
- **Trace Free:** a válaszidő gyorsításához Over drive technológia segítségével. A beállítási tartomány az alacsony 0 értéktől a gyorsabb 100 értékig terjed.
- **Képarány-beállítás:** A képarányt „Teljes”, „4:3” vagy „1:1” értékre állíthatja.
- **VividPixel:** Az ASUS kizárólagos technológiája, ami élethű vizuális élményt nyújt kristálytisza és részletes képpel. A beállítási tartomány 0-tól 100-ig terjed.
- **ASCR:** Válassza az **BE** vagy **KI** elemet a dinamikus kontraszтарány funkció engedélyezéséhez, illetve letiltásához.



- a 4:3 funkció csak 4:3 formátumú bemeneti jelforrás választása esetében áll rendelkezésre.

5. Rendszer beállítás

Beállítja a rendszerkonfigurációt.



- **Splendid Demo Mode:** a Splendid funkció demonstrációját aktiválja.
- **Automatikus Elforgatás:** Engedélyezheti vagy letilthatja a kép automatikus elforgatását. Az automatikus elforgatás kizárólag **Windows rendszerben** működik, ha telepítve van a DisplayWidget szoftver.
- **GamePlus:** A GamePlus funkció eszköztárat kínál és jobb játékkörnyezetet biztosít a játékosok számára különböző típusú játékok játsása esetén. A Célkereszt funkciót kifejezetten új játékosok vagy kezdők számára fejlesztettük ki, akik a lövöldözős (FPS) játékok iránt érdeklődnek.

A GamePlus aktiválásához:

- Jelölje ki az **Be** lehetőséget, hogy belépjen a GamePlus főmenübe.
- Nyomja meg a ► gombot, és válasszon a Célkereszt, az Időzítő és a Megjelenítés igazítása funkció közül.
- A kiválasztott funkció megerősítéséhez nyomja meg a ✓ gombot. Nyomja meg a ✕ gombot a bezáráshoz és a kilépéshez.

GamePlus főmenü

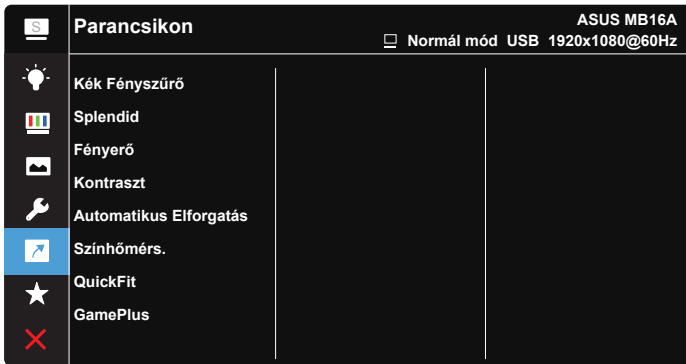
GamePlus-Célkereszt

GamePlus-Időzítő

- **QuickFit:** A részleteket lásd az 1-3. oldalon.
- **ECO Mode:** Energiatakarékosság érdekében aktiválja az ökológiai üzemmódot.
- **OSD beállítás:** Az **OSD időtűllépésének, DDC/CI átvitelének és átlátszóságának** beállítását teszi lehetővé.
- **Nyelv:** Az OSD nyelv kiválasztását teszi lehetővé. A lehetőségek a következők: **angol, francia, német, spanyol, olasz, holland, orosz, lengyel, cseh, horvát, magyar, román, portugál, török, egyszerűsített kínai, hagyományos kínai, japán, koreai, perzsa, thaiföldi és indonéz.**
- **Több:** Visszatér a Rendszerbeállítások menü következő oldalához.
- **Gombzár:** Letiltja az összes gombfunkciót. Ha a menügombot 5 másodpercnél hosszabb ideig lenyomva tartja, letilthatja a billentyűzár funkciót.
- **Információ:** megjeleníti a monitor információit.
- **Működésjelző:** a működésjelző LED be-/kikapcsolása.
- **Főkapcsoló zár:** A főkapcsoló gomb letiltásához / engedélyezéséhez.
- **Összes alaphelyzetbe:** Válassza a **"Igen"** lehetőséget, hogy visszaállítsa az összes gyári alapbeállítást.

6. Parancsikon

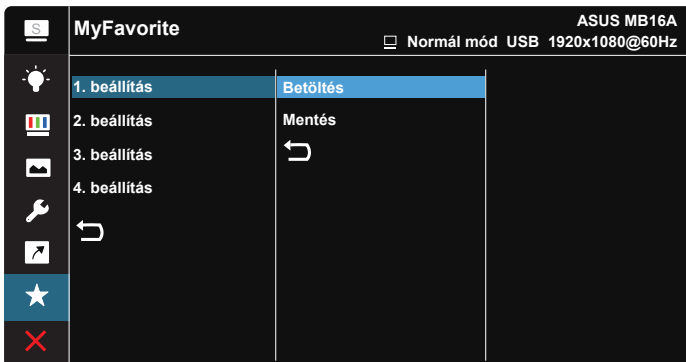
Ennek az opciónak a kiválasztása a gyorsgomb beállítását teszi lehetővé.



- **Parancsikon:** A felhasználó a „Kék Fényszűrő”, a „Splendid”, a „Fényerő”, a „Kontraszt”, az „Automatikus Elforgatás”, a „Színhőmérs.”, a „QuickFit”, a „GamePlus” beállítások közül választhat, és beállíthatja őket gyorsgombként.

7. MyFavorite

Betöltheti/elmentheti a monitor összes beállítását.




3.2 Műszaki adatok

Típus	MB16AC
Panelméret	15,6" (16:9, 39,62 cm) széles képernyő
Felbontás	1920 x 1080
Fényerő (jellemző)	220 cd/m ²
Kontraszt (jellemző)	800:1
Megjeleníthető színek száma	262 K
Digitális bemenet	DisplayPort™ váltakozó mód az USB Type-C™ csatlakozáshoz
Színek	Sötétszürke
Energiafogyasztás	≤ 8 W
Működési hőmérséklet	0° ~ 40°
Fiz. Méret (Sz x Ma x Mé)	359,7 x 226,4 x 8,0 mm
Kartondoboz mérete (Sz x Ma x Mé)	434 x 310 x 76 mm
Nettó tömeg (kb.)	0,8 kg
Bruttó tömeg (kb.)	3,0 kg
Hatósági jóváhagyások	UL/cUL, CB, CE, CCC, KCC, FCC, BSMI, EAC(CU), RCM, VCCI, J-Moss, UkrSEPRO, RoHS, WEEE, Windows 7, 8.1 és 10 WHQL, Kék fény szűrő, vibrálásmentesség, Energy Star 7.0
Tápfeszültség	4,75-5,25 V===, 1,5 A

*A műszaki adatok előzetes értesítés nélkül megváltozhatnak.

3.3 Hibaelhárítás (GYIK)

Probléma	Lehetséges megoldás
A bekapcsolt állapotot jelző LED NEM világít	<ul style="list-style-type: none">• Nyomja meg a  gombot, hogy meggyőződjön, bekapcsolt állapotban van a monitor.• Ellenőrizze, hogy a C típusú USB-kábel megfelelően csatlakozik a monitorhoz és a számítógéphez.
A bekapcsolt állapotot jelző LED sárga színnel világít és nincs kép	<ul style="list-style-type: none">• Ellenőrizze, hogy a monitor és a számítógép bekapcsolt állapotban vannak-e.• Győződjön meg arról, hogy a C típusú USB-kábel megfelelően csatlakozik a hordozható USB-monitorhoz és a számítógéphez.• Ellenőrizze a jelkábelét, és győződjön meg arról, hogy nem görbült el egy érintkező sem.• Csatlakoztasson egy másik monitort a számítógéphez, hogy ellenőrizze, megfelelően működik-e az utóbbi.
A kép túl világos vagy túl sötét	<ul style="list-style-type: none">• Módosítsa a fényerő beállítását a gomb segítségével.
A kép ugrik vagy szellemképes	<ul style="list-style-type: none">• Győződjön meg arról, hogy a C típusú USB-kábel megfelelően csatlakozik a hordozható USB-monitorhoz és a számítógéphez.• Helyezze át az elektromos zavart okozó elektromos berendezéseket.
A kép színe hibás (a fehér nem tűnik fehérnek)	<ul style="list-style-type: none">• Ellenőrizze a C típusú USB-kábelét, és győződjön meg arról, hogy nem görbült el egy érintkező sem.

Probléma	Lehetséges megoldás
<p>A C típusú USB-források csatlakoztatása után a bekapcsolt állapotot jelző LED-fények folyamatosan villognak vagy többször egymás után megjelenítik az ASUS emblémát</p>	<ul style="list-style-type: none"> • Nincs elegendő tápellátás a C típusú USB-forrásokról. Kérjük, végezze el az alábbi lépéseket: • Nyomja meg a Kék fényezés gombot, majd csatlakoztassa a C típusú USB-kábelt. Ez a művelet aktiválja a beépített csökkentett üzemmódot. Az ASUS embléma megjelenése után engedje el a Kék fényezés gombot. Az ASUS embléma eltűnése után megjelenik egy „csökkentett üzemmód” üzenet az OSD-menüben. A „csökkentett üzemmód” üzenet eltűnése után állítsa a háttérszín fehér képre vagy majdnem fehér képre (*1). • Nyomja meg a MENU gombot a fő OSD-menü megjelenítéséhez. Az OSD bal felső sarkában megjelenik egy apró, piros színű „S” betű, ami azt jelzi, hogy a rendszer csökkentett üzemmódba lépett. Navigáljon a fényerő-beállításához, és nyomja meg a fel gombot a fényerő beállításához. A folyamat során jegyezze le az „Y” fényerőértéket, amíg az MB16AC újraindul>(*2). Ha például a fényerő értéke „70”, és a „71” beállításakor az MB16AC újraindul, akkor a „70” az az „Y” érték, amelyet le kell jegyezni, és ez a legmagasabb fényerőérték a csatlakoztatott C típusú USB-források esetében. • Nyomja meg a MENU gombot a fő OSD-menü megjelenítéséhez. A bal felső sarokban továbbra is látható a csökkentett üzemmód „S” jelzése. Állítsa az OSD-ben a fényerőt „Y” értékre. • Zárja be az OSD-menüt, és tartsa megnyomva a Kék fényezés gyorsgombját 5 másodpercig a csökkentett üzemmód kikapcsolásához. • Kész.

*1: A fehér háttérszín magasabb energiafogyasztással jár, ezért a fehér háttérszínnel érdemes a teljesítményhatárt tesztelni a C típusú USB-forrásokról.

*2: Ha az MB16AC nem indul újra, amikor beállítja a 100-as értéket, ez azt jelenti, hogy a C típusú forráskezelő elegendő tápellátással rendelkezik.

3.4 Támogatott időzítések listája

PC módot támogató, elsődleges időzítés

Felbontás	Képfirrésítési sebesség	Vízszintes frekvencia
640x480	60Hz	31,469kHz
800x600	60Hz	37,879kHz
1024x768	60Hz	48,363kHz
1280x960	60Hz	60kHz
1280x1024	60Hz	63,981kHz
1440x900	60Hz	55,935kHz
1680x1050	60Hz	65,29kHz
1920x1080	60Hz	67,5kHz

IBM módok, gyári időzítés-beállítások

Felbontás	Képfirrésítési sebesség	Vízszintes frekvencia
640x350	70Hz	31,469kHz
720x400	70Hz	31,469kHz

VESA módok, felhasználói beállítások

Felbontás	Képfirrésítési sebesség	Vízszintes frekvencia
848x480	60Hz	31,02kHz
1280x720	60Hz	44,772 kHz
1280x800	60Hz	49,702kHz
1920x1080	60Hz	66,587 kHz